



Dossier intervenants - partenaires
8 septembre 2021

- 4^{ème} édition -
- Fête de la Vallée de l'Arnoult -
- **Trizay 2021** -



Dans le respect des règles sanitaires en vigueur
Renseignements : contact@terdev.com - 06.95.09.58.08

Co-porté par:



Ce document est issu des éléments suivants :

- Expérience des trois éditions précédentes (deux éditions à la Clisse et une édition à Trizay)
- 1ère réunion le 29 septembre 2020 avec Sophie Goineau d'Eau 17, Dominique Doublay de la Mairie de La Clisse, Dominique Daviaud du Syndicat d'initiatives et Eva Maria Dautry de TERDEV (+ stagiaire)
- 2ème réunion le 19 janvier 2021 avec Maider Bareix d'Eau 17, Dominique Doublay de la Mairie de La Clisse, Dominique Daviaud du Syndicat d'initiatives et Eva Maria Dautry de TERDEV (+ stagiaire)
- Rencontres et discussions avec l'auberge du lac et ProPêche
- 3ème réunion / repérage du parcours le vendredi 12 mars avec Dominique Doublay de la Mairie de La Clisse, Véronique Bergonzoni de l'Abbaye de Trizay, Dominique Daviaud du Syndicat d'initiatives et Eva Maria Dautry de TERDEV
- Document «patrimonial» recueilli par Véronique Bergonzoni de l'Abbaye de Trizay
- Echanges mails et/ou téléphoniques avec les différents partenaires

Contexte du projet:

Dans le cadre de son programme Re-Sources 2016-2020, Eau 17 a souhaité mettre en place un outil visant à informer, communiquer et sensibiliser à la préservation de la ressource en eau par des moyens attractifs, instructifs, familiaux et accessibles à l'ensemble de la population du bassin de l'Arnoult.

3 premières éditions de la « Fête de la vallée de l'Arnoult » ont déjà eu lieu depuis 2017 : deux événements sur la commune de La Clisse (commune hébergeant deux captages prioritaires du Grenelle de l'environnement et un château d'eau) et un événement sur la commune de Trizay, notamment à l'initiative du maire, Michel Doublet, hébergeant le captage du Bouil du Chambon. Une 4^{ème} édition était initialement prévue en septembre 2020, mais pour raisons sanitaires, l'événement a été re-programmé au mois de septembre 2021.

En 2018, le programme « Mon territoire de l'eau » est venue conforter la démarche en proposant des modules scolaires et grand public à l'échelle du bassin de la Charente visant également la sensibilisation à la préservation de la qualité de l'eau.

L'événement sur l'Arnoult est intégralement financé par Eau 17 dans le cadre du programme Re-Sources avec le concours de l'agence de l'eau Adour-Garonne.

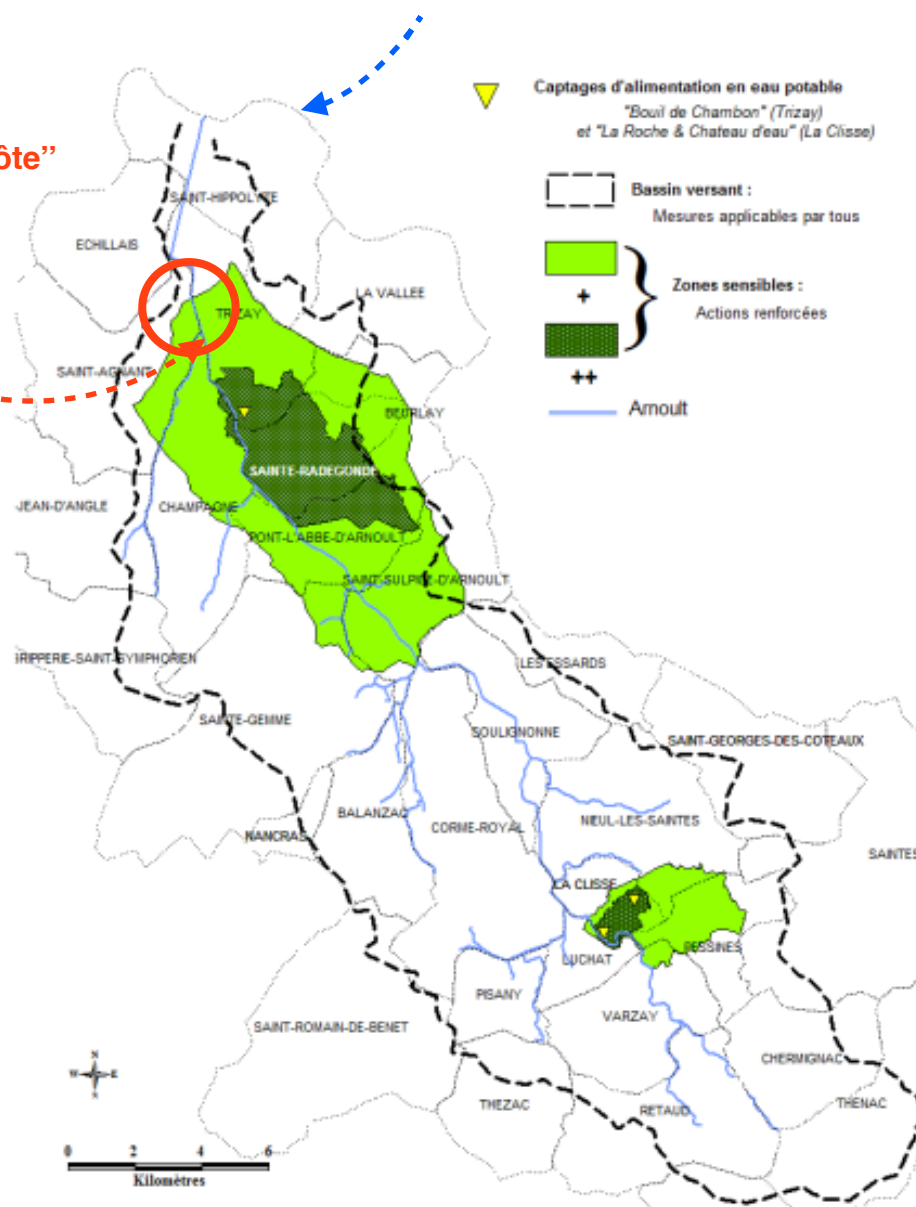
La coordination du projet et la conduite des opérations sont confiées à l'association TERDEV (spécialisée en Sensibilisation à l'environnement et au développement durable) basée à Saintes.

Enjeu du projet :

L'amélioration de l'état de la ressource en eau et des milieux aquatiques à l'échelle du bassin versant de l'Arnoult via la mise en œuvre d'une dynamique de territoire / appropriation par tous les différents types d'acteurs (élus, habitants, acteurs agricoles, non agricoles)

Territoire visé par le projet : L'ensemble du bassin versant de l'Arnoult

Trizay: Commune "hôte"



Territoire de réalisation du projet :

Commune "hôte" : La commune de Trizay

Maire : Michel Doublet

Superficie : 14,13 km²

Habitants : 1423 hab. (2010)

L'origine du nom de Trizay vient de « Tri-Aguae » qui signifie les « trois eaux », à savoir la rivière de l'Arnoult et ses 2 affluents, l'Arnaize et le Buffetizon.

Caractéristiques de la commune:

1/ Elle se trouve en plein cœur de la vallée de l'Arnoult, célèbre pour sa culture maraîchère.

2/ Elle abrite également l'Abbaye de Trizay, prieuré (XI^e-XII^e siècles), un des monuments les plus énigmatiques de la Saintonge, accompagné de son centre d'art contemporain.

3 Et abrite un lac issu d'une ancienne carrière de pierres : le lac du Bois Fleuri, ainsi que le parc floral « Les Jardins de Compostelle » qui surplombe le lac sur 2 hectares.

4/ Elle héberge un captage prioritaire (Le Bouil du Chambon)

Concept du projet:

Événement grand public convivial et instructif abordant les questions liées à la préservation de la ressource en eau sur le bassin de l'Arnoult

Objectif global:

Permettre une prise de conscience globale des enjeux liés à l'eau et accompagner les acteurs du territoire dans leurs changements de pratiques - individuels ou collectifs - en vue de restaurer et préserver la qualité de la ressource en eau et des milieux aquatiques.

Objectifs spécifiques:

- Faire connaître le programme Re-Sources / informer sur ses tenants et aboutissants et comprendre ses enjeux locaux
- Donner envie de s'intéresser à la question de l'eau sur le territoire et aux actions à venir pour préserver la ressource en eau
- Donner les moyens à la population d'être acteurs conscients de leur responsabilité individuelle et collective dans la préservation de la ressource en eau
- Initier une dynamique locale collective autour des questions de l'eau
- Permettre à un large public de passer un moment convivial autour des questions de l'eau
- Susciter le sentiment d'appartenance, de solidarité et de responsabilité dans le cadre d'une vision commune / cohérente de territoire (relation amont-aval)

Contenus potentiels de sensibilisation/éducation qu'il est possible d'aborder :

- S'interroger sur l'état de l'eau : Qu'est-ce qu'une eau de bonne qualité? Qu'est-ce qu'un milieu de bonne qualité? Qu'est-ce qu'un bassin? Où en est-on sur le bassin de l'Arnoult?
- S'interroger sur l'importance de préserver la ressource (qualité + quantité) en eau, pourquoi?
- Comprendre le cycle de l'eau et le circuit de l'eau domestique sur le territoire (d'où vient l'eau et où va t-elle après usage + question du traitement)
- Découvrir les milieux naturels liés à l'eau et leurs fonctions
- Connaître et comprendre le fonctionnement du territoire pour que le public se l'approprie (ex : Historique/ évolution du paysage (assèchement zone humide)
- Appréhender les différents usages et la place des différents acteurs dans le cycle de l'eau sur le bassin (notion systémique)
- Appréhender les usages de l'eau non anthropiques : Biodiversité et continuité écologique
- Réfléchir sur notre rôle en tant que consommateur. Comment gérer la problématique de l'eau au quotidien ?
- Faire des liens entre les acteurs du monde agricole, non agricole et les habitants (histoire de l'agriculture sur le territoire, initier un dialogue, gestion des conflits d'usage liés à l'eau...)
- Promouvoir les actions positives mises en œuvre pour la préservation de la qualité de l'eau
- Promouvoir la logique territoriale de démarche « intégrée » de bassin (comprendre les dynamiques et interconnexions complexes existants au sein d'un bassin)
- Comprendre le « prix » de l'eau

Titre de l'événement : Fête de la Vallée de l'Arnoult

Date prévue : 12 septembre 2021

Programme de l'événement :

1/ De 14h à 17h30 : Balade au fil de l'eau

Parcours d'environ 3km de balade à pied au fil de l'eau ponctuée de rencontres (escales « pédagogiques ») liées aux questions de l'eau sur la Vallée de l'Arnoult (de l'abbaye de Trizay à l'auberge du lac de Trizay, en faisant le tour du lac + Vélodyssée)

2/ De 15h30 à 18h : Goûter-apéro musical et animations tout public (aux abords de l'auberge du lac de Trizay) dont discours à 17h30

Principaux résultats attendus:

- Des habitants rejoignent le groupe de bénévoles pour envisager la suite après l'événement
- Les habitants ont conscience d'appartenir à un bassin versant
- Les habitants connaissent le programme Re-Sources
- Les habitants ont envie de préserver la ressource en eau
- Les habitants ont les moyens de préserver la ressource en eau
- Les habitants savent d'où vient leur eau et comment sera t-elle traitée après usage

Horaires d'installation et désinstallation

- Installation entre 9h et 13h45
- Plus aucune voiture après 13h45 près des stands (sauf pour la Pousse tranquille qui arrivera plus tard)
- Désinstallation entre 17h30 (pas avant la voiture balais) et 19h

Accessibilité en voiture:

- Sauf pour NE17 et Environat, tous vos sites sont accessibles en voiture, donc vous pouvez vous rapprocher au mieux.
- **Concernant l'approche du lac,** l'auberge est prévenue que certains vont entrer en voiture autour du lac, la petite «bite» à l'entrée du restaurant sera descendue dès le matin, mais l'auberge nous demande de les prévenir dès que vous arrivez. Donc stoppez-vous devant la «bite», allez prévenir l'auberge, puis rentrez dans votre voiture, puis avancez doucement jusqu'à votre stand, merci!

Parking:

Lorsque votre matériel est installé sur votre stand, garez votre voiture sur le parking vous correspondant:

Quel parking?	Pour quels exposants?
<u>1/ Parking de l'abbaye</u>	- pour les exposants proches de l'abbaye (Jean-Luc Bourdit, Les Petits Débrouillards et la SAUR)
<u>2/ Parking de l'auberge du lac</u>	- pour les exposants sur le lac et sur le canal de l'Arnoult (Propêche, Mr Guedon, la RESE, le Jardin Résilient, Environat, NE17, La Pousse tranquille, les chats Mots Pasants, le temps des sourires)
<u>3/ A quelques mètres du stand</u>	- pour l'Espace Mendès France

Localisation détaillée de chaque stand



Attributions de chaque stand:

- Un tivoli avec des gouttes d'eau
- Un écriteau scotché au tivoli indiquant votre nom de stand
- Une table
- le nombre de chaises demandées

= il reste à venir récupérer au QG une nappe bleue et votre badge.

Nous ne fournissons pas d'eau en bouteille, donc merci de bien vouloir apporter votre propre gourde pour pouvoir vous hydrater régulièrement avec de l'eau du robinet.

Accueil des intervenants:

- L'accueil des intervenants, contrairement à l'édition précédente, se fera, non pas à l'abbaye de Trizay, mais **à côté de l'auberge du lac**, sous une tonnelle blanche.
- Votre **passage par cet endroit est indispensable**, à la fois pour m'indiquer que vous êtes bien arrivés! mais aussi pour **récupérer votre nappe bleu et votre badge**.

Pour un meilleur accueil du public, quelques éléments sont à prendre en compte :

Durée de présence sur votre stand :

Les participants peuvent rester sur chaque stand autant de temps qu'ils le souhaitent, tant qu'ils s'organisent pour faire la balade entre les horaires d'ouverture et de fermeture des stands.

= Donc, préparez-vous à ce que certains puissent rester sur votre stand 2min et d'autres ¾ d'heure !

Un public diversifié :

Etant donné qu'un public familial est attendu, les participants auront un degré d'intérêt/sensibilité différent vis-à-vis de la thématique de l'eau.

= Donc, il faut se préparer à adapter son contenu et ses méthodes à un public diversifié.

Nombre de participants en même temps sur votre stand :

Parfois, les stands sont surchargés, parfois il n'y a personne.

Si par hasard, il y avait plus de 10 personnes en même temps, demandez aux derniers arrivants de rester à l'écart le temps que le stand s'allège!

= Donc, il faut se préparer à ménager son « énergie » selon la quantité de personnes sur son stand.

Niveau d'information différent selon les participants :

La boucle est à double sens à partir du lac. Cela veut dire que tous les participants ne s'arrêteront pas sur votre stand dans le même « ordre ». Ils pourront s'arrêter en effet soit sur leur trajet « aller » soit sur leur trajet « retour ».

= Donc, préparez-vous à ce que certains participants soient sur « leur début », et d'autres, sur « leur fin »..

Horaires à respecter :

Les horaires sont fixés de manière à ce que nous puissions tous être de retour à l'auberge du lac pour le discours de clôture (présence conseillée!)

Un bénévole jouera le rôle de voiture-balais et viendra « fermer » vos stands en encourageant le public à poursuivre son chemin vers le lieu de l'arrivée. A ce moment là, clôturez votre animation.

Plus les horaires seront respectés sur les stands et plus il y aura de monde au discours à savoir 17h30 ! (et plus nous respecterons ceux qui ont terminé leur balade à 15h30 et qui attendront le discours) Une marge de temps sera accordée, si elle ne dépasse pas 5min!

Stand	Arrivée possible des premiers visiteurs	«Fermeture» du stand obligatoire
Eau17	14h	15h50
Abbaye	14h05	16h
<i>Kayak</i>	<i>14h15</i>	<i>17h15</i>
Agriculteur	14h10	16h10
Petits deb	14h15	16h20
SAUR	14h20	16h30
RESE	14h30	17h20
NE17	14h35	17h10
Environat	14h40	17h
Mendès France	14h45	17h
Jardin résilient	14h30	17h10
Propêche	14h30	17h20
Pousse tranquille	14h30	18h
Cylad et Eau 17	14h30	18h
Chats mots passants	15h30	17h30
Pascal Guedon accordéoniste	15h	17h30
Le temps des sourires	15h	18h

Offre du goûter-apéro:

En fin d'intervention, si vous le souhaitez, nous proposons un goûter à notre QG (avec quelques bières aussi!), donc n'hésitez pas à vous rapprocher du stand de TERDEV!

Fin de l'intervention:

- Désinstaller vos affaires principales, venez au QG de 17h30 à 18h pour prendre le goûter puis, pour ceux qui ont les véhicules au lac, vous pourrez aller les chercher uniquement à partir de 18h.

N'oubliez pas, votre déjeuner est également offert, donc pour ceux qui prévoient de nous rejoindre pour le déjeuner, venez les mains dans les poches!

MERCI POUR VOTRE PRECIEUSE COLLABORATION !!!

Une question, un conseil, une remarque ?

Contact:

Eva-Maria DAUTRY
Association TERDEV
contact@terdev.com
069509508

