

BILAN du projet expérimental « Le BAC A CRUE »

Du 30 avril au 31 octobre 2022

Deux « Bacs à Crue » ont été installés sur la commune de Navarrenx sur 2 sites différents : L'île charron et La sablière de Bérérenx.



Les deux sites avaient été traités en chantier participatif Charron avant et Bérérenx après la pose du Bac à Crue. Il n'y a eu aucune montée d'eaux durant les 6 mois d'expérimentation mais plutôt une décrue remarquable, liée à cette période longue caniculaire. Cette dernière a laissé apparaître de nouveaux déchets de crue invisibles en temps normal.

Le projet initial :

Pose de « BACS A CRUE » sur 2 sites à NAVARREX (64190) (Île Charron et Sablière de Bérérenx) aux abords des berges du Gave d'Oloron pour :

- Évaluer le flux des déchets amenés par les crues sur une période de 6 mois.
- Sensibiliser le public fréquentant ces lieux sur l'impact des différents types de déchets sur l'écosystème du Gave d'Oloron et plus loin en aval, sur l'océan, afin que ce public devienne acteur citoyen participatif de la dépollution du Gave.
- Étudier les déchets plastiques récoltés via un protocole d'identification en vue de la caractérisation de leur composition et en fonction de leur taille.

Origine du projet :

- L'association TERVID'HOM effectue des chantiers de collectes de déchets sur les berges du Gave d'Oloron (En 2021 : 4,258 tonnes de déchets ont été collectés, triés par type, pesés et dont le volume représente 1 357 litres, l'ensemble des données ayant été cartographiées).
- Nous avons constaté au cours de nos actions et de nos rencontres une certaine méconnaissance mais aussi des incivilités de la part de certains usagers et riverains fréquentant ces berges, et du grand public en général par rapport à la prise en charge des déchets, un certain déni par rapport aux déchets qui semblent « ne pas nous appartenir », « ne pas nous concerner ». Les déchets étant si omniprésents dans nos paysages, ils en deviennent invisibles : quel que soit le motif de notre venue sur les berges du Gave, nous ne les voyons plus, nous accommodons notre champ visuel car l'objet de notre venue est ciblé par rapport au but de notre venue « le plaisir » (plaisir d'être dans ce cadre pour multiples raisons : promener son chien, pique-niquer, nager, prendre l'air, pêcher, rêver...).



Si chacun de ces usagers fréquentant ces lieux, prend quelques instants de son plaisir pour ramasser quelques déchets (macro et micro-déchets) qui sont à leur portée, ils participeront ensemble à la dépollution de ces lieux pour le bien-être de ce milieu si vivant (faune et flore) et la réhabilitation de ces lieux.

Nous décidons alors de mettre en œuvre un moyen de sensibilisation, d'information qui soit percutant et porteur : la pose de « BACS A CRUE ».

Le projet :

- La pose de « BACS A CRUE » sur deux sites à NAVARRENX le long de la berge du Gave d'Oloron (Île Charron et Sablière de Bérérenx) sur une durée de 6 mois. Ces « BACS A CRUE » ne font pas office de poubelle mais de collecteurs de déchets trouvés sur la berge par les usagers, au fond de l'eau ou accrochés aux végétaux, et amenés par les crues.

- Ces 2 « BACS A CRUE » ont fait l'objet d'un suivi afin de collecter les données par l'association TERVID'HOM et par un jeune en service civique engagé par la mairie de NAVARRENX.

- Une étude plus particulière des déchets plastiques récoltés sera menée pour la mise en place d'un protocole d'identification autour de leur composition en fonction de leur taille avec Bruno GRASSL, professeur à l'Unité de Chimie de l'IPREM (Institut des sciences analytiques et de Physico-chimie pour l'Environnement et les Matériaux) de l'Université de Pau et des Pays de l'Adour.

- Toutes les données ont été intégrées dans notre base de données cartographique.

Le bilan de fin de cette expérimentation après la dépose des « BACS A CRUE » avait pour objectif de vérifier la pertinence de ce concept et y apporter les ajustements qui seraient utiles. Dans le but de le développer à plus grande échelle ? A l'image et dans la continuité des « BACS A MAREE » déjà bien installés, un peu partout sur les littoraux français.



C'est quoi des déchets de Crue ?

Une pollution visuelle de nos Gaves et de ces affluents.

Une Ressource perdue.

Leurs passages et séjours au fil des crues modifient leurs formes, leurs textures et leurs propriétés.

Leurs aspects ne permettent pas toujours une identification, une origine.

Par manque de disponibilité de filières de traitement et des exutoires, il est parfois difficile de différencier les déchets de Crues.

Ainsi un déchet de crue, initialement recyclable par les filières existantes deviendra un déchet qui partira dans les poubelles ménagères (incinéré ou enfoui).



Tous les déchets collectés durant cette expérimentation de 6 mois ont été évacués sur la déchetterie de Méritein et dans un bac identifié au local technique de Navarrenx.

La CCBG (Communauté des communes du Béarn des Gaves) désirait soutenir et accompagner cette expérimentation. Elle ne souhaitait pas judicieusement être un partenaire identifié en tant que tel, dans le souci que leur Logo ne prête pas à confusion dans l'esprit des gens : Bac à Crue/Poubelle.



Les déchets de Crue



Les déchets de Crue



Les panneaux d'information apposés sur les Bacs :

CE BAC A CRUE N'EST PAS UNE POUBELLE
MAIS UN COLLECTEUR DE DECHETS AQUATIQUES POUSES PAR LES CRUES

C'EST AUSSI UN INDICATEUR DE L'ETAT D'ACCUMULATION DES PLASTIQUES DANS LES COURS D'EAU.



PIQUE-NIQUES



SACHETS A DEJECTIONS



DECHETS MENAGERS

Le bac à crue est un outil de science participative. Il vous permet d'être acteur de la prévention de la pollution du Gave. Votre action permet de diminuer la présence des plastiques dans les cours d'eau et, donc, dans l'océan...

Un jeune en service civique assure le suivi régulier de ce bac grâce à la Mairie de Navarrenx. Il pourra vous accompagner sur son utilisation.

Contact : 05 59 66 10 22

Les déchets collectés seront triés par types puis pesés. Leur volume sera calculé par l'association TERVID'HOM.

Pour plus d'information : 06 17 03 10 55



COLLECTEUR DE MEGOTS

1 mégot

- o pollue 500 litres d'eau
 - o absorbe et relargue les polluants d'un endroit à l'autre comme une éponge
 - o comprend + de 1000 substances chimiques : plomb, arsenic, nicotine, pesticides, mercure... toutes écotoxiques
 - o se dégrade comme un plastique en particules de plus en plus petites
Durée de vie : 1 an en eau douce
5 ans en eau salée
12 ans en terre
- La plupart des mégots tombés dans le Gave finiront leur vie dans l'océan.











POINT DE COLLECTE DE DECHETS DE CRUES



Ce bac à crue permet de regrouper les déchets d'origine humaine provenant d'anciennes décharges, d'incivilités, amenés par les crues.

PLASTIQUES

Polystyrène 	PVC - Plastiques rigides 	Géotextiles - Locks 	Ficelles, cordages 
Pneus, caoutchoucs 	Emballages 	Métaux 	Textiles, chaussures 

Verres



Bois peint ou vernis



NE PAS METTRE ICI
DECHETS DE PIQUE-NIQUE ET ORDURES MENAGERES

 On les ramène chez soi !

LAISSES DE CRUE
Végétaux, bois, algues, os, cadavres d'animaux...

 On les laisse à leur place, ils contribuent à la biodiversité du lieu.

Le questionnaire destiné aux usagers des 2 sites

1. Quel est le motif de votre venue sur ce lieu ? :

2. Etes-vous venu.e.(s) : seul.e En famille Entre ami.e.s

3. Dans quelle tranche d'âges êtes-vous ? :

4. Habitez-vous : Navarrenx La Communauté de Communes Béarn des Gaves La Communauté des Communes du Haut Béarn Le département Hors département

5. Est-ce pour vous un lieu que vous fréquentez : Occasionnellement, souvent, 1ere fois

6. Spontanément, sur ce lieu : Vous ramassez des déchets : oui non

7. Savez-vous faire la différence entre les déchets amenés par les crues et les déchets d'incivilité :

8. Lors de votre arrivée sur ce lieu, avez-vous remarqué la présence d'un « BAC A CRUE » ?

9. Connaissez-vous sa fonction ? :

10. Pensez-vous que la présence de ce « BAC A CRUE » : modifiera des comportements vis-à-vis des déchets,

11. Avez-vous déjà vu un bac semblable au cours de vos voyages ? :



Analyse du dépouillement des questionnaires

Quarante questionnaires ont été réalisés, presque exclusivement sur le site de Bérérenx. Cela est lié à la forte fréquentation de ce site en été, par rapport à celui de l'Île Charron.

Tous les profils de visiteurs ont été rencontrés, en termes d'âge, de commune de résidence. Même si le lieu est fréquenté pour les besoins de la promenade du chien (en toute saison) et des amateurs de pêche (pendant les périodes d'ouverture de la pêche), ce sont surtout des personnes à la recherche d'un temps de repos ou de baignade qui peuplent le site de Bérérenx entre juin et septembre. Le site est également recensé dans l'application Park4night et de ce fait il est fréquent d'y voir stationner une dizaine de véhicules équipés pour y passer la nuit.

La localisation du bac à crue a rendu son identification bien visible par les gens fréquentant les lieux, seulement une seule personne interrogée n'avait pas noté sa présence. Un tiers des personnes n'ont manifesté aucun intérêt pour le bac à crue, ne prenant pas la peine de s'en approcher, la moitié d'entre eux s'étant imaginé qu'il s'agissait d'une poubelle, même parmi les personnes fréquentant le site régulièrement. Néanmoins, de nombreuses personnes ont poussé la curiosité jusqu'à s'en approcher, lire les panneaux (50%) et/ou faire le lien avec les informations qui avaient circulé dans la presse ou les réseaux sociaux localement (15%).

Nous n'avons malheureusement pas intégré dans le questionnaire une appréciation sur les informations contenues sur les panneaux (quantité, clarté, visuel...). Ce point sera certainement à améliorer.

Même si une proportion non négligeable de personnes ne voit pas de déchets (17%) ou ne ramassent pas les déchets vus (21%), une grande majorité se déclare avoir un comportement responsable et vertueux en collectant les déchets visibles sur place. Pour l'essentiel (83%), les déchets de crue sont bien distingués des déchets d'incivilités. En approfondissant les conversations, il semblerait que le terme de « déchets » ne revêt pas les mêmes réalités. Les déchets sont souvent perçus avec une certaine taille. Les petits déchets, en plus d'être difficilement identifiables, sont souvent perçus comme ne posant pas problème. Une attention particulière à la qualification des déchets, notamment le mégot, pourra être développée pour améliorer le questionnaire.

Le bac à crue est majoritairement reconnu comme un outil de sensibilisation, une grande partie des personnes ayant coché plusieurs réponses de la question 10. Néanmoins, un biais existait dans cette question qui ne permettait pas de répondre que le bac à crue n'allait avoir aucun effet sur leur comportement.

Les questionnaires ont constitué un bon support pour un échange privilégié, permettant également d'aborder divers sujets liés à un usage respectueux des lieux. La question de la gestion des déchets continue de diviser, entre celles qui verraient des poubelles publiques partout, même dans des sites naturels, et celles qui considèrent que le brûlage des déchets constitue une bonne pratique. Ces retours nourriront la réflexion de la commune sur un affichage adapté pour rappeler les consignes.

JASSES : zone de référence pour l'étude scientifique

- Une zone de référence a été identifiée et traitée à JASSES le 09/07/2022, sur une zone d'accumulation de déchets. Cette zone a fait l'objet d'un nettoyage et d'un suivi régulier (tous les 15 jours) par Tervid'Hom. Elle restera une zone de surveillance.
- Un comparatif a été fait entre les déchets plastiques de crues récoltés dans les Bacs et ceux de cette zone de référence, afin d'alimenter l'étude scientifique.



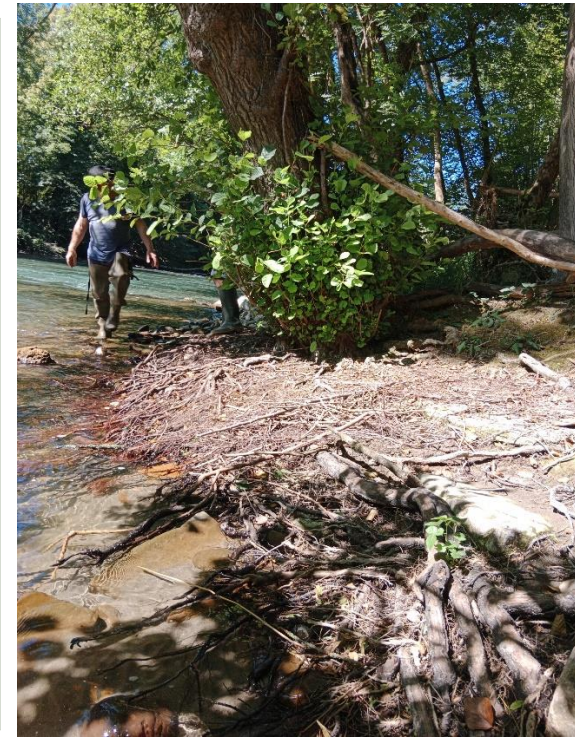
**Longueur de berge
traitée : 46 mètres
linéaires (rive droite)**

**Surface environnante
traitée : 300m²**

Coordonnées GPS :

Latitude : 43,3014 N

Longitude : 0,7492 W



Les Films plastiques (Bâches, emballages agricoles, sacs poubelles, non identifiés)



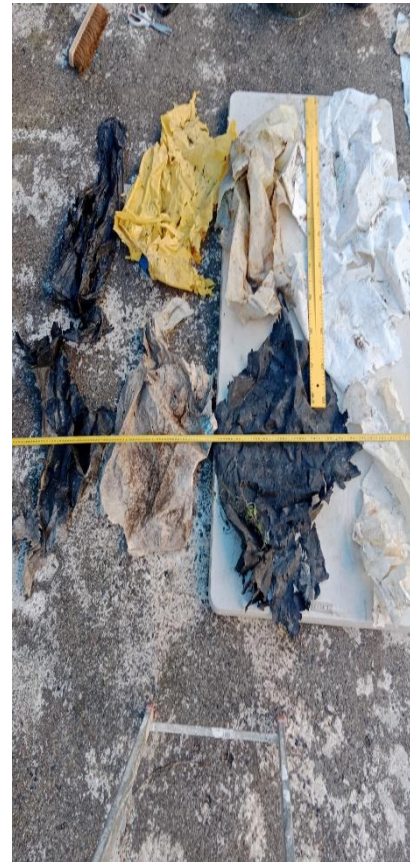
< 10cm



Entre 10 et 25cm

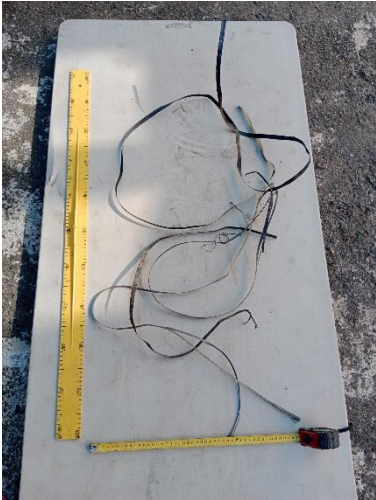


Entre 25 et 50 cm



Plus de 50cm

Les plastiques rigides, emballages alimentaires et non alimentaires



Ficelles et cordages agricoles, Géotextiles (Locks), Textiles sanitaires à usage unique (couches, serviettes hygiéniques, tampons)

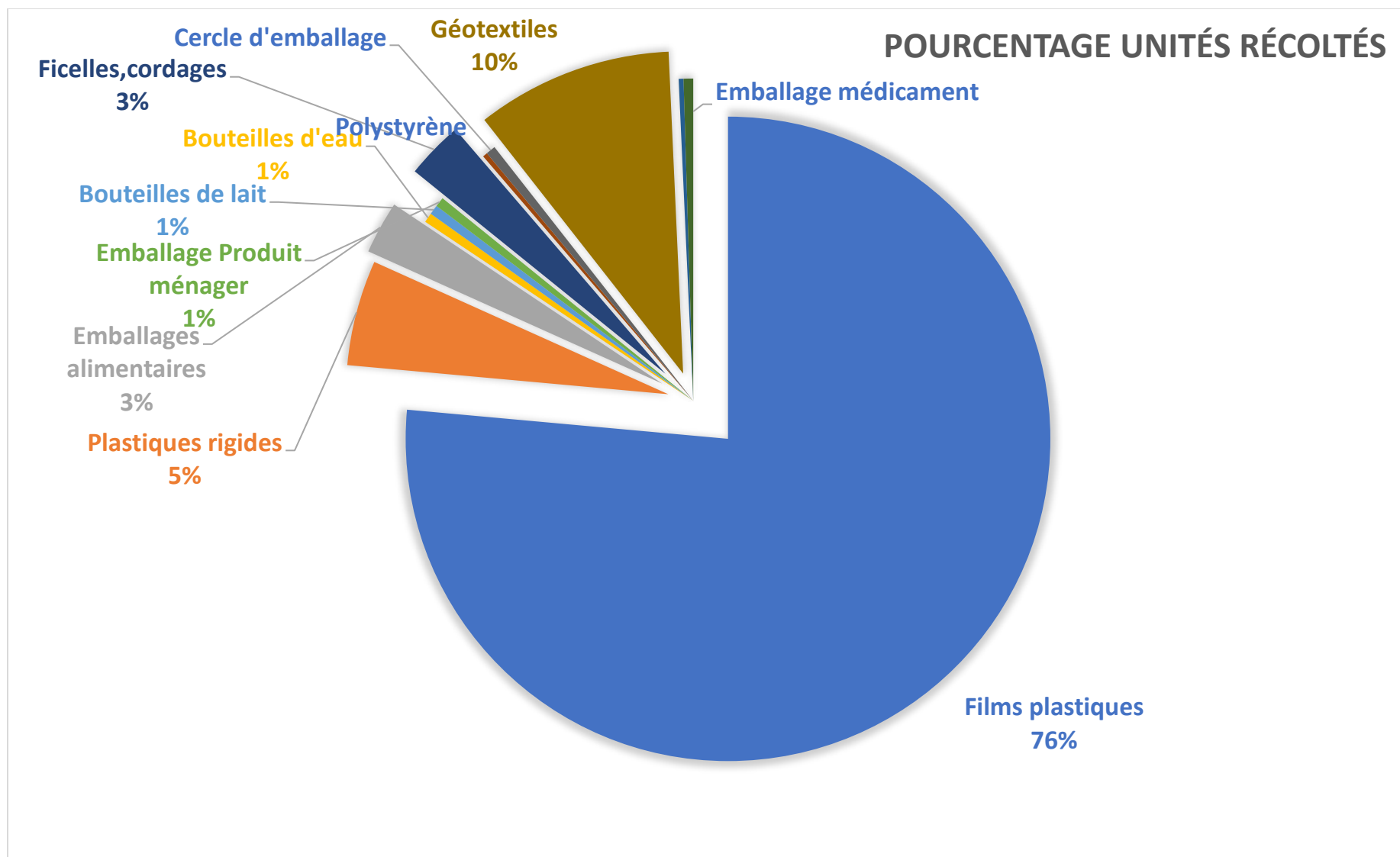


9,412kg de plastiques sur le total de la collecte (14,22kg)
415 unités plastiques sur 459 déchets récoltés

COLLECTE JASSES (Zone référence) du 09/07/2022.

	Nombre d'unités	Masse (en kg)	Taille	Particularités
Films plastiques	10	0,65	de +50 à 100cm	
Films plastiques	26	0,58	de 25 à 50cm	
Films plastiques	51	0,16	de 10 à 25cm	
Films plastiques	231	0,14	de moins de 10cm	
Plastiques rigides	2	1,34	de +50 à 100cm	
Plastiques rigides	3		de 25 à 50cm	
Plastiques rigides	8		de 10 à 25cm	
Plastiques rigides	9		de moins de 10cm	
Emballages alimentaires	11	0,17		
Bouteilles d'eau	2	0,005		
Bouteilles de lait	2	0,162		
Emballage produit ménager	1	0,043		BIB VITRES à l'ammoniac
Ficelles à usage agricole	12	4,79		dont 1 gros paquet emmélès
Cercle d'emballages	2	0,036		dont un de 5,70m de long
Polystyrène	1	0,002		
Géotextiles	41	1,21		dont un d'1,30m de long
Couche adulte	1	0,121		
Emballages médicaments	2	0,003		
TOTAL PLASTIQUES :	415	9,412		

JASSES : Zone de référence (09/07/2022)



L'Étude scientifique avec Bruno GRASSL

Bac à Crue/Zone de référence

Bac à Crue Charron



Zone de référence

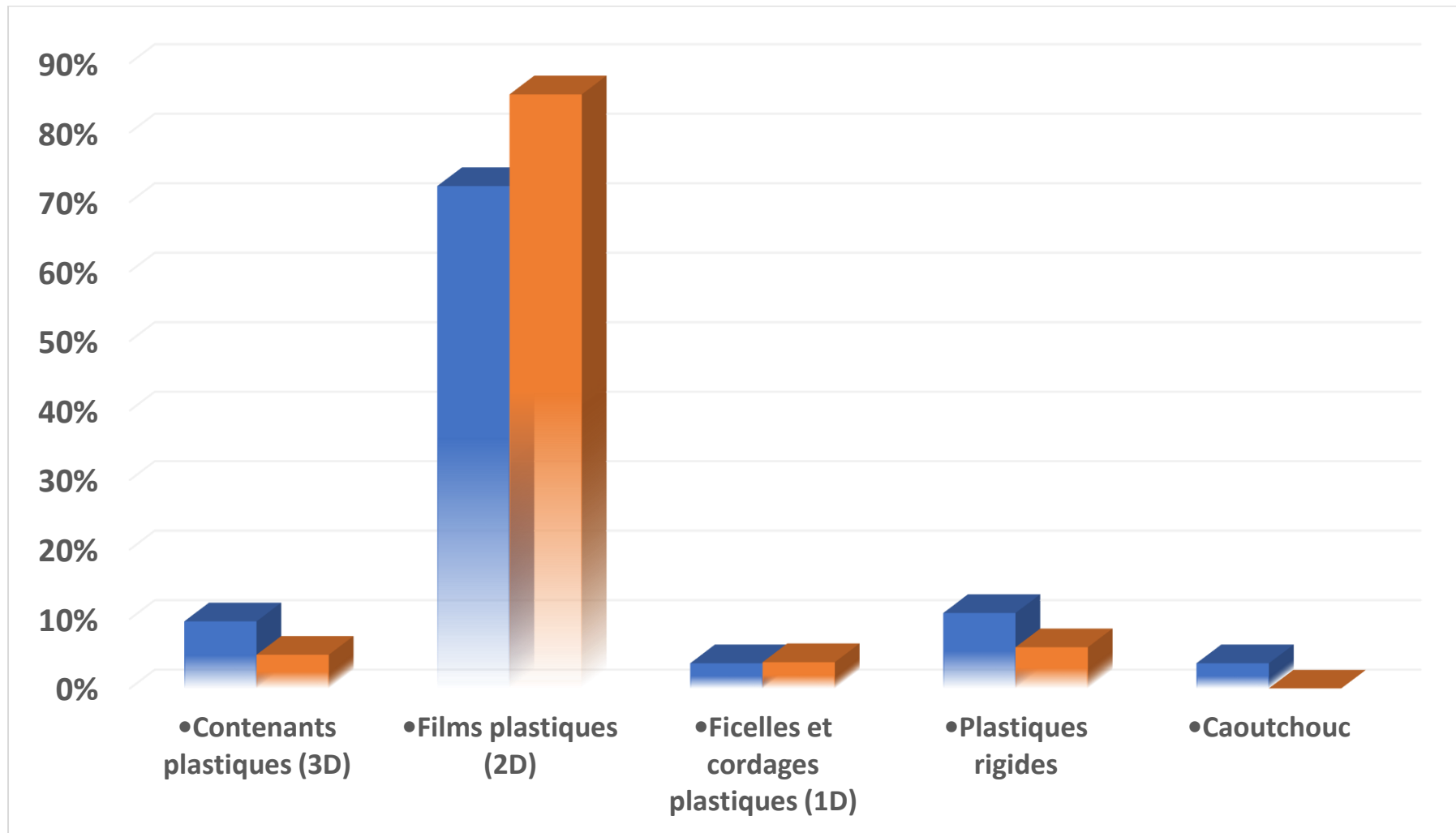


Bac à Crue / Zone de référence

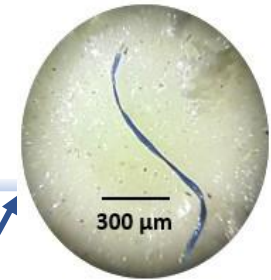
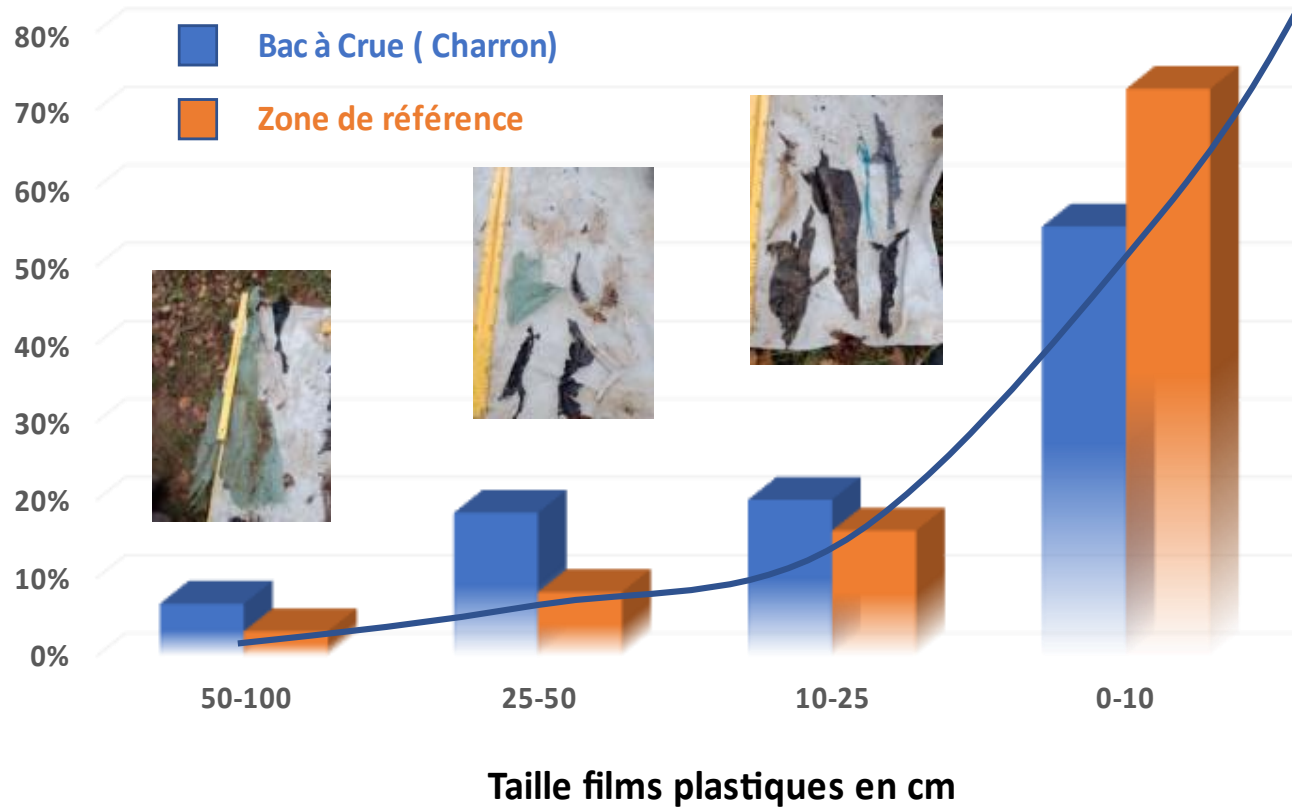
- Focus sur 5 catégories (forme et texture)
 - Contenants plastiques (3D)
 - Films plastiques (2D)
 - Ficelles et cordages plastiques (1D)
 - Plastiques rigides
 - Caoutchouc



Bac à Crue / Zone de référence



Bac à Crue / Zone de référence



Bac à Crue/Zone de référence

- Origine des déchets plastiques : ancienne décharge ??

Bouteille d'eau en plastique



verre
< 1960

PVC
1960 - 2000

PET
2000 - à nos jours

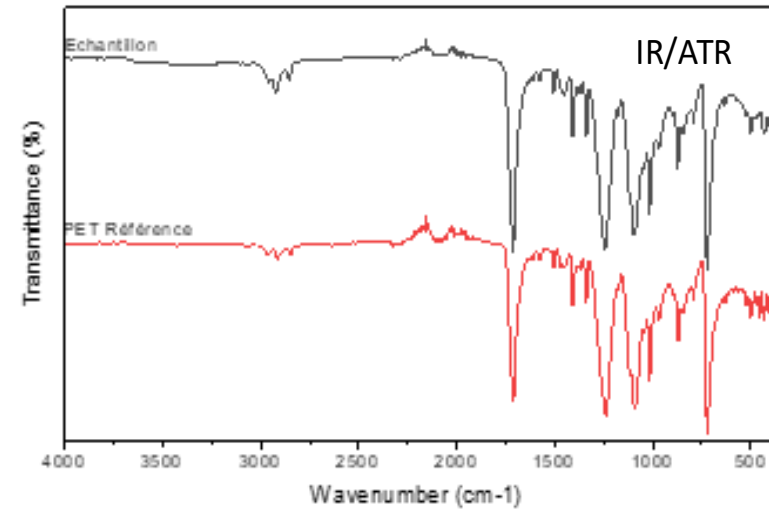


Bac à Crue/Zone de référence

- Origine des déchets plastiques : ancienne décharge ??



Prélèvement en zone de référence



Analyse en laboratoire UPPA/IPREM

PET \Rightarrow > 2000

Synthèse de l'intervention de Bruno GRASSL /Étude scientifique

La démarche d'analyse des déchets collectés dans les bacs à crues a été ciblée sur les plastiques.

Dans un premier temps, il s'agissait de vérifier que les déchets collectés correspondaient aux déchets de crue présents dans le gave d'Oloron. Pour le vérifier, une zone test d'environ 300m² a été traitée à JASSES en amont de Navarrenx sur un tronçon du gave où l'écoulement du gave favorise le dépôt des laisses de crue, une zone d'accumulation.

Pour classer les plastiques plusieurs méthodes sont possibles. L'analyse chimique nécessite des moyens onéreux non financés dans ce projet.

- Une analyse simple et rapide consiste à classer les plastiques collectés par rapport à leur forme et leur texture soit leur volume occupé dans l'espace et leur dureté., ainsi, une bouteille ou un récipient se classerait dans les plastiques en 3 dimensions, une bâche ou un lambeau dans les plastiques en 2 dimensions et enfin une ficelle dans les plastiques en 1 dimension. Enfin le critère de dureté permet rapidement de classer les plastiques durs tels que les PVC et les PE (Poly-éthylène) des plastiques mous qui eux seront essentiellement des caoutchoucs naturels ou synthétiques.

Ainsi on obtient un premier classement des plastiques collectés :

- Contenants plastiques(3D)
- Films plastiques(2D)
- Ficelles et cordages plastiques(1D)
- Plastiques rigides
- Caoutchoucs

Cette méthode de classification permet de dégager rapidement une typologie à travers une mesure de la longueur des plastiques collectés.

La longueur est un critère intéressant car en effet plus les déchets plastiques sont petits plus leur état de dégradation s'avère avancé.

Cette typologie nous permet de comparer les déchets collectés dans les bacs à crue avec ceux collectés sur la zone test.

La comparaison des résultats montre que les déchets collectés dans les bacs à crue sont représentatifs d'un état de pollution du gave d'Oloron par les plastiques. En effet, les quantitatifs observés en fonction des typologies sont de même ordre de grandeur. Le Bac à crue constitue donc un outil pertinent pour évaluer la pollution par les plastiques sur le gave d'Oloron.

Par ailleurs, on observe plus les plastiques collectés sont petits, plus leur nombre est élevé et ce de façon exponentielle. Cela nous indique une tendance quant à la quantité de micro plastiques (invisibles à l'œil nu) pouvant se trouver dans les eaux du gave charriant ses déchets plastiques et dans les sols de ses berges !

Dans un second temps, il s'agira de définir l'origine de ces déchets et donc leur âge. En effet, un objet plastique vieux aurait plus de chance de provenir d'anciennes décharges présentes en bordure de gave, un plastique plus récent serait au contraire plus lié aux incivilités (dépôts sauvages). Cependant il n'existe pas de moyens de datation du plastique comme il existe pour d'autres matériaux. Aussi une piste, consisterait à le lier à l'observation de l'évolution des contenants comme une bouteille d'eau (dans l'exemple eau de vittel-Diapo 5). Ainsi l'apparition des première bouteilles plastiques en PVC, (succédant aux bouteilles en verre), dateraient des années 1960 à 2000, les bouteilles en PET (poly éthylène téréphtalate) sont apparues elles dans les années 90. Ainsi sur ce type de déchet la nature de leur composition permettrait d'en conclure une période où il a été produit (PET et PVC).

Des moyens d'analyser ces échantillons relativement simples permettent de les classer rapidement en fonction de leur composition donc de présupposer de leur provenance en le croisant avec des données cartographiques (anciennes décharges communales, dépôts sauvages plus récents ?). Le traitement de ces données est une piste à développer.

Charron : 13 mai 2022 : Incivilités et dépôt de plainte



Charron (13/05/22) Incivilités et dépôt de plainte

COLLECTE Incivilités Sac à Crue (Charron) du 13/05/2022.		
	Nombre	Particularités, précisions
Sac Poubelle remplie	3	
Verres	6	Bières 1664
Emballages alimentaires	8	
Bouteilles plastiques	0	
Boîtes de conserve	7	
Méga	35	
Couches, serviettes hygiéniques	18	Sopalin souillé de matières fécales
Tickets de caisse	12	
Canelles	74	Heineken et 1664
Sacs blancs de III	3	Matières fécales et sopalin souillé
Cartouche de camping gaz	1	Vide
Boîtes d'appâts pour pêche	2	
Poids total (en kg)	4,69	
Volumen total (en litres)	90	

RÉCÉPISSÉ DE DÉPÔT DE PLAINTE

Conservez précieusement cette lettre.
Elle constitue la preuve de votre
dépôt de plainte.
Elle vous sera utile dans vos démarches
auprès de votre employeur, de votre
compagnie d'assurance...

Date du dépôt de plainte 27/05/2022

Identité du plaignant

Agnès LARSEN

Références de la procédure 14593/00620/2022

Unité du dépôt de plainte

GENDARMERIE NATIONALE

Compagnie d'ORTHEZ
COB MONEIN

Tél. :

Affaire suivie par (grade, prénom, nom)

Adjudant-chef Patrick TOUYET

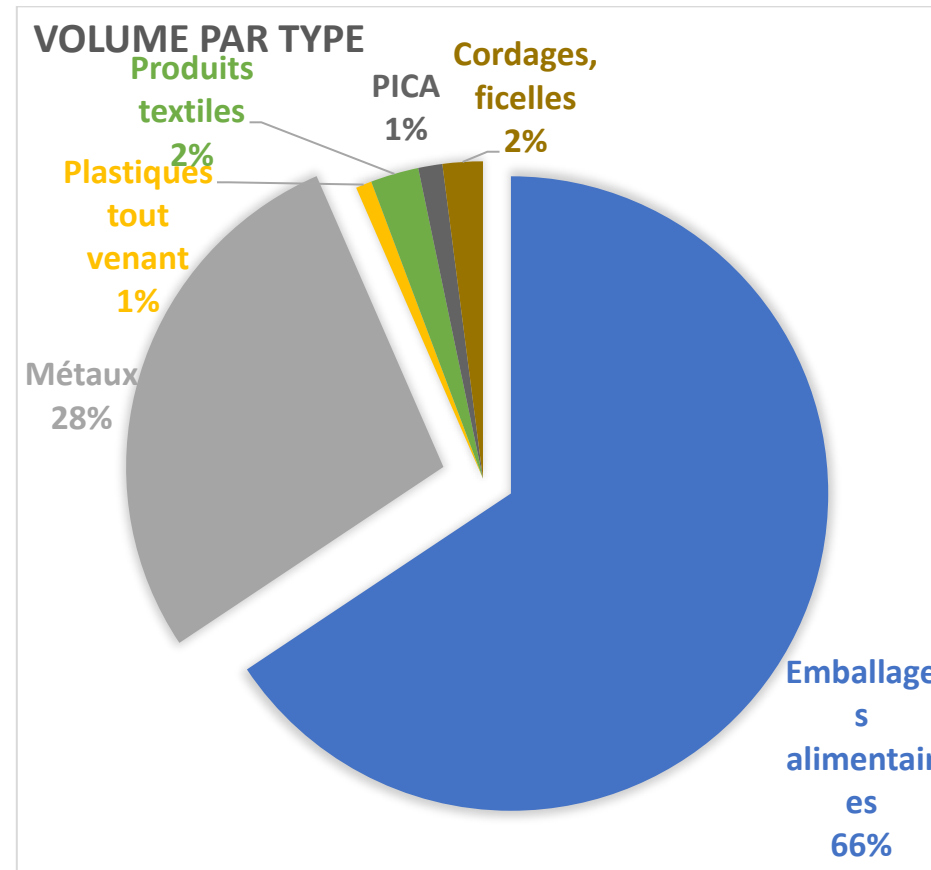
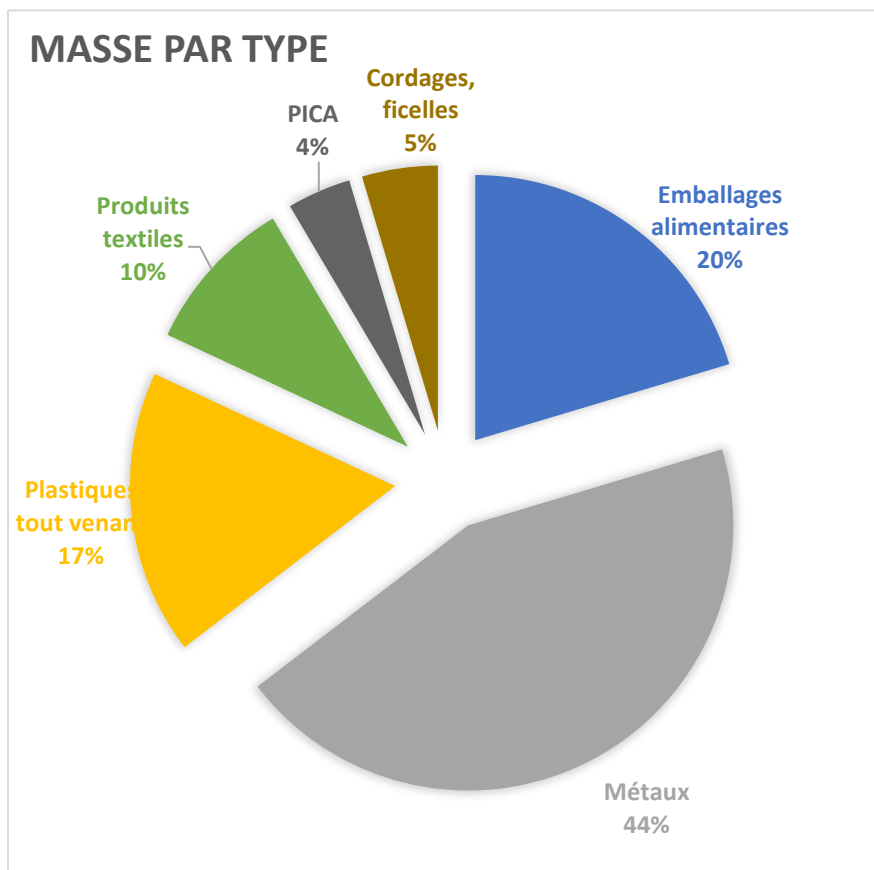
Objet de la plainte

Natif 1086 : DEPOT OU ABANDON D'ORDURES, DE DECHETS, DE MATERIAUX OU D'OBJET HORS DES EMPLACEMENTS AUTORISES - Période du 12/05/2022 à 08:40 au 13/05/2022 à 08:40 - ENTREPOT - NAVARRENX 64190 (France) (Insee:64416)
Natif 26512 : ABANDON DE DEJECTION HORS DES EMPLACEMENTS AUTORISES - Période du 12/05/2022 à 08:40 au 13/05/2022 à 08:40 - ENTREPOT - NAVARRENX 64190 (France) (Insee:64416)

BÉRÉRENX : 1^{ère} collecte du Bac à crue (29/05/2022)



BÉRÉRENX : 1^{ère} collecte du Bac à crue (29/05/2022)



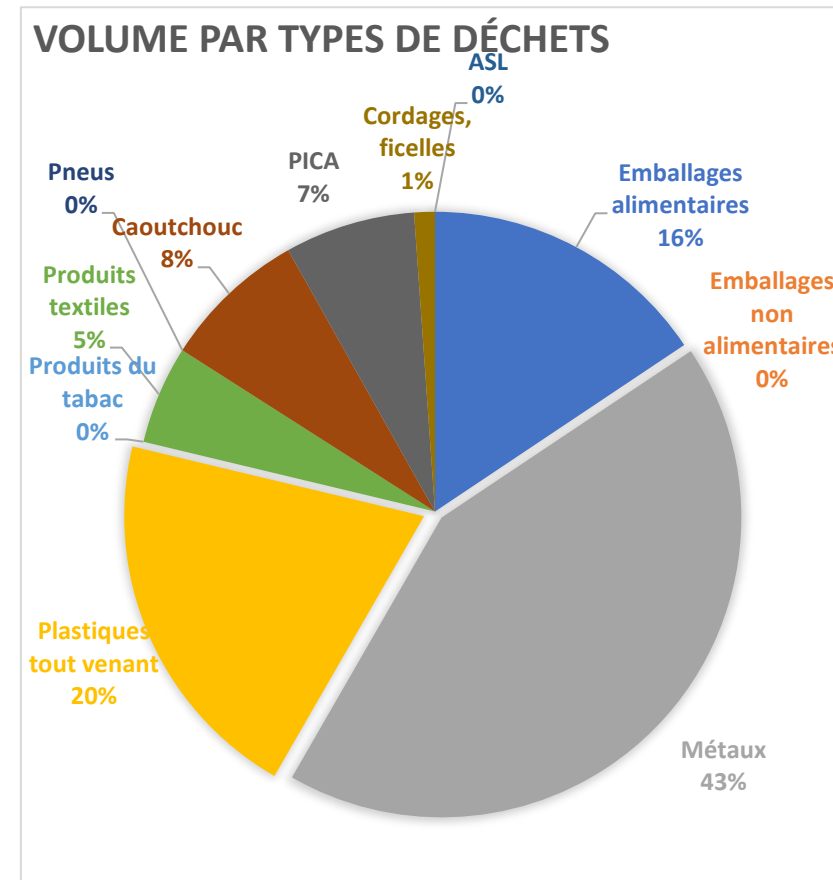
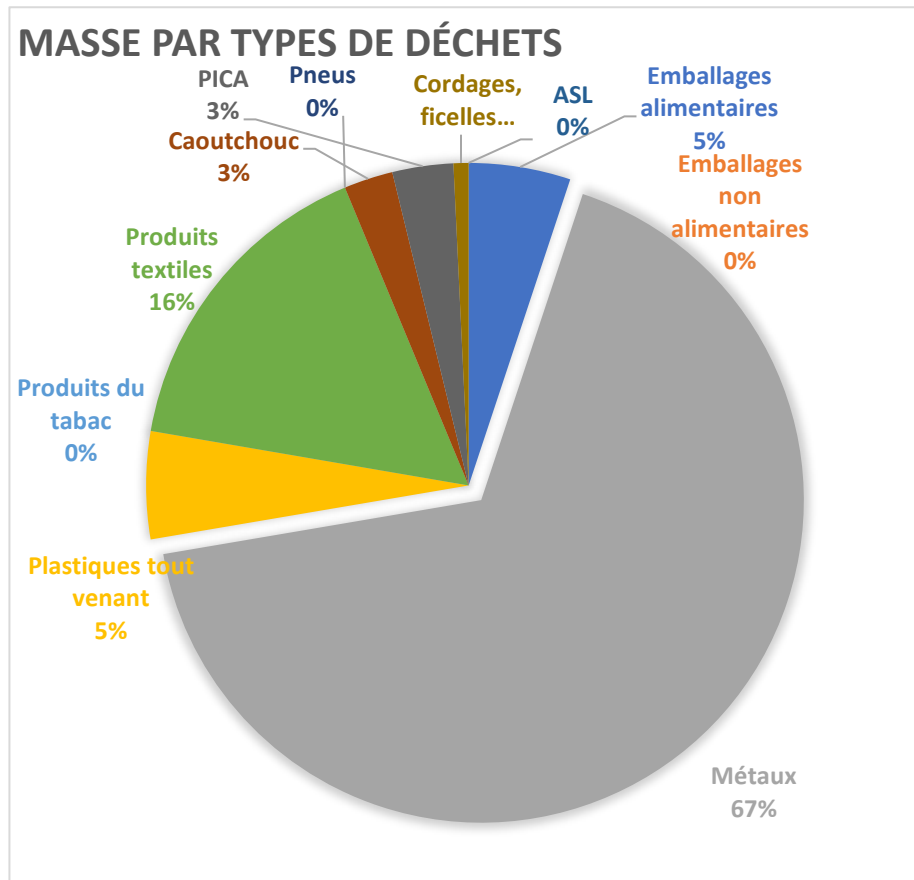
PICA = produits issus de la construction et de l'ameublement

CHARRON (29/05/22) : 1^{ère} collecte du Bac à crue
Déchets de crue 100 %



CHARRON (29/05/22) : 1^{ère} collecte du Bac à crue

Déchets de crue 100 %



PICA : PICA = produits issus de la construction et de l'ameublement

ASL : Articles de sport et de loisirs

Caractérisation des déchets trouvés dans un Bac à Crue

Nous différencions alors après ces 2 premières collectes, 2 grandes catégories :

1) – Ressources exploitables (pouvant bénéficier d'une valorisation et /ou d'un traitement spécifique) :

- Emballages Alimentaires : Bouteilles, canettes, capsules de boissons (plastiques, verre et métal, boîtes de conserve, emballages divers chips, confiserie, Restauration (gobelets, couverts, emballage plateau, Carton et carton composite (brique de lait, jus de fruits, autres emballages qui ne sont pas des contenants (bâtonnets de sucette, glace,)
- Emballages non alimentaires : Contenants plastiques (produits de nettoyage, cosmétique, huile moteur, médicament, appât de pêche,), Contenant métal (Bombes aérosol, vaporisateur), Emballages carton et plastiques (Cigarettes, Tabac, autres).
- Métaux : (ferraille, aluminium, zinc, cuivre, autres)

2)- Déchets de crues (ressources perdues, voués à l'incinération et/ou l'enfouissement) :

- Plastiques tout venant : Films plastiques (Bâches, emballages agricoles, sac poubelle), Plastiques rigides.
- Produits du Tabac (mégots, filtres),
- Produits textiles (Vêtements, chiffons, chaussures)
- Pneus
- Caoutchouc (chambre à air, courroies, autres)
- PICA : produits issus de la construction et de l'ameublement (Lino, Moquette, Fibrociments, Géotextiles, Câbles électriques, tuyaux, etc.).
- Cordages et ficelles (agricole, fil de pêche, autres)
- ASL : Articles de sport et de loisirs (Jouets et accessoires festifs), Matériel de pêche (plomb, leurre, hameçon), Cartouches de chasse, Bouteilles de gaz, fûts
- Textiles sanitaires à usage unique (Couches, tampons, serviettes hygiéniques, coton tige)

BÉRÉRENX (20/06/2022) Retrait du Bac



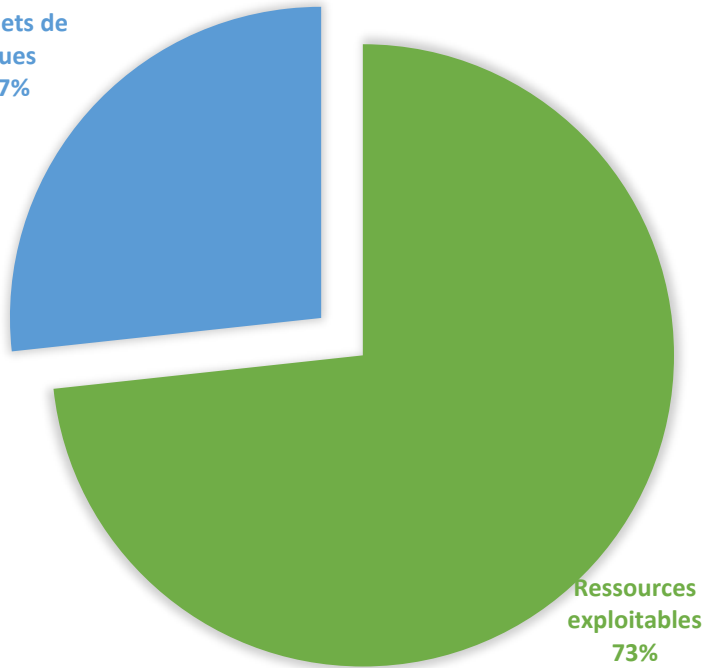
BÉRÉRENX (20/06/2022) Retrait du Bac



BÉRÉRENX (20/06/2022) Retrait du Bac

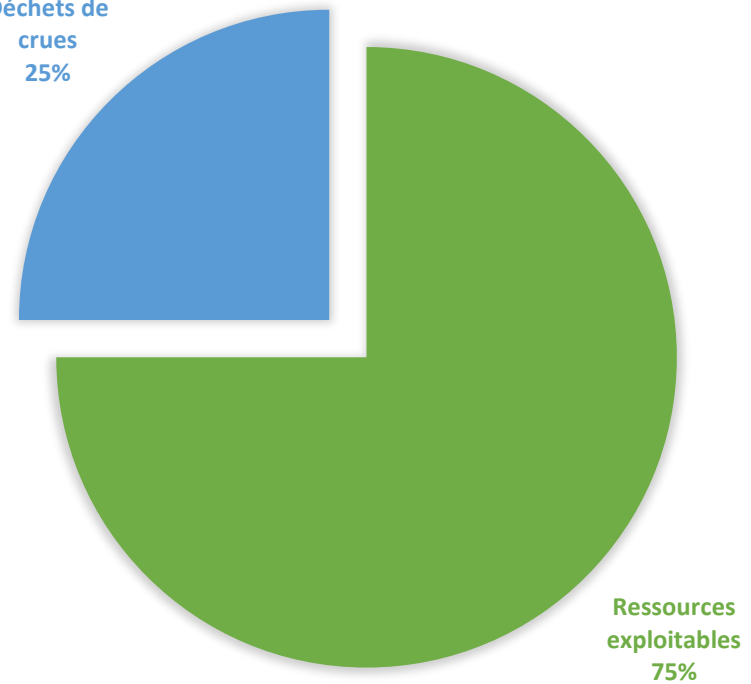
POURCENTAGE MASSE

Déchets de crues
27%



POURCENTAGE VOLUME

Déchets de crues
25%



Le site de Bérérenx : Objet de vigilance/fréquentation



Devant les nombreuses incivilités retrouvées et la forte fréquentation de ce lieu (signalé sur l'appli « Park4night ») où certaines journées ont dépassé les 60 visiteurs, nous avons été dans une réflexion avec la commune de Navarrenx sur comment sensibiliser. Tervid'Hom a enlevé et remis le Bac 2 fois durant la période de fin juin à début septembre. Durant les semaines d'absence de ce dernier, les suivis ont continué sur ce site, afin d'observer les comportements vis-à-vis des déchets. Nous avons également affiché 2 informations supplémentaires.

« De trop nombreuses incivilités ont été trouvées dans ce Bac qui est un outil de science participative ayant pour seule fonction de collecter les déchets de crues. Tervid'Hom le retire de ce site et le remettra lors de prochaines crues. »

« MERCI de respecter ce site naturel.
Veuillez repartir avec vos déchets personnels.
Interdiction de brûler des déchets. »

Le constat de nos observations de suivis de ce site sans le Bac à Crue : une grande majorité des usagers ne vont pas spontanément ramassés des déchets qui ne leur appartiennent pas, elle peut même les avoir juste à côté sans en être déranger. Il semble que le déchet soit invisible comme si le champ visuel avait une capacité de sélectionner pour ne voir que le « beau » et d'occulter ce qui pourrait « gâcher son plaisir ». Des sacs poubelles remplis sont laissés sur place malgré l'information de repartir avec !

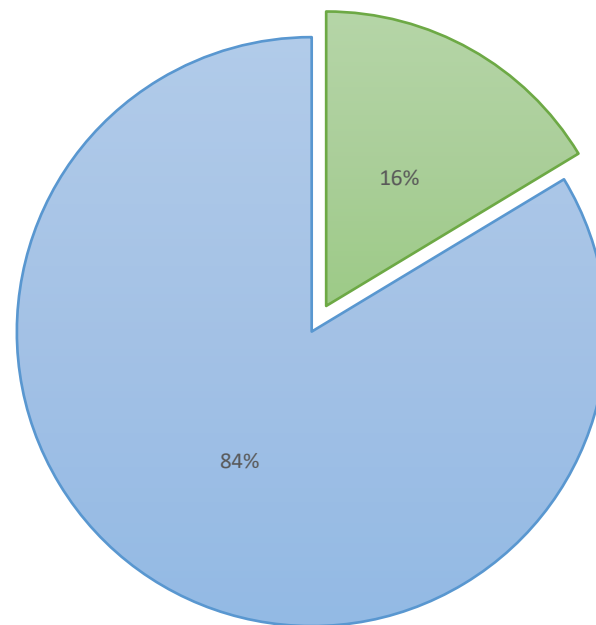


Charron (26/07/22) : 2^{ième} collecte du Bac



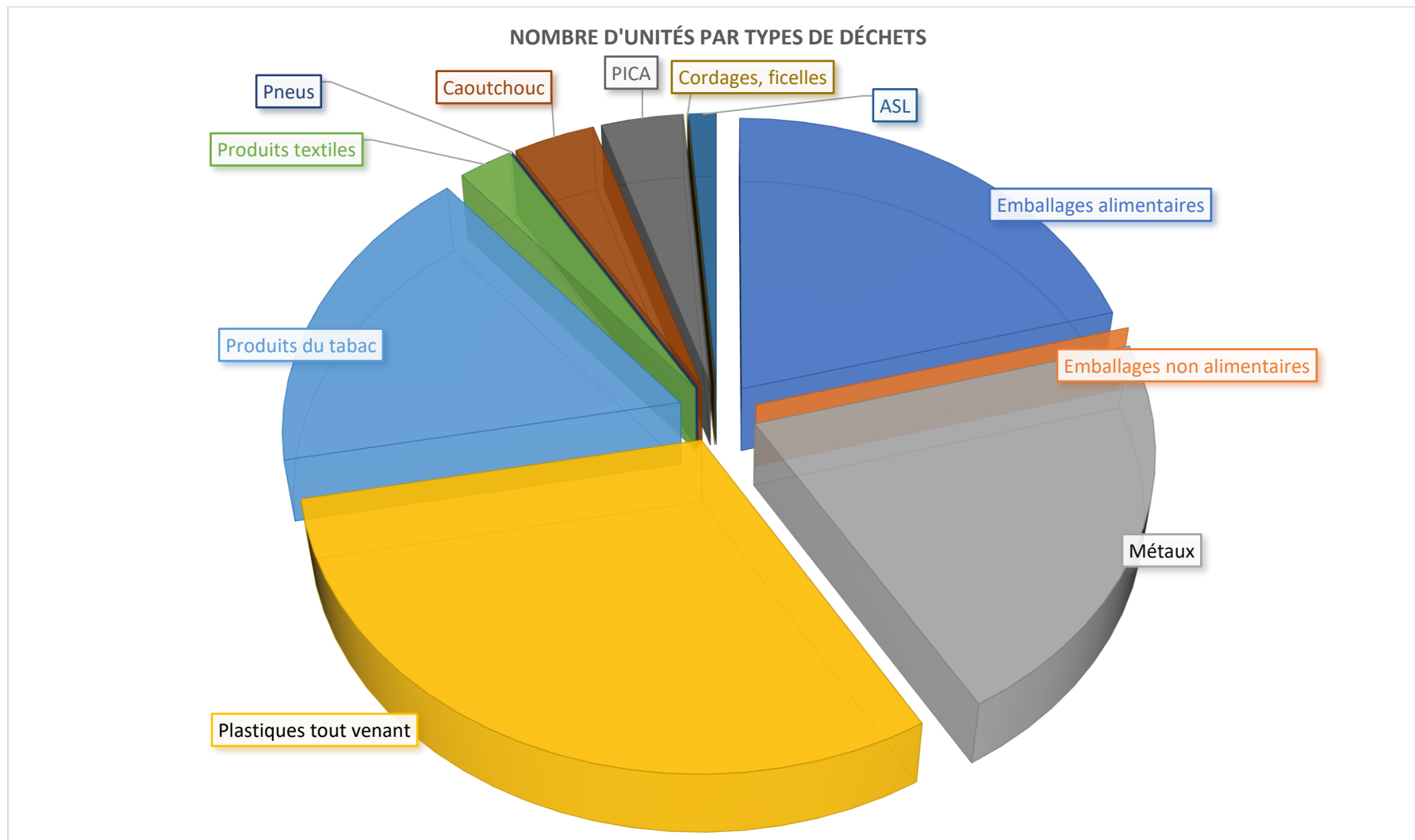
Charron (26/07/22) : 2^{ème} collecte du Bac

Pourcentage (Unités) entre Ressources exploitables et Ressources perdues



■ Ressources exploitables ■ Déchets de crues

Charron (26/07/22) : 2^{ième} collecte du Bac



Dernières collectes des Bacs à crue(31/10/22) Fin de l'expérimentation.

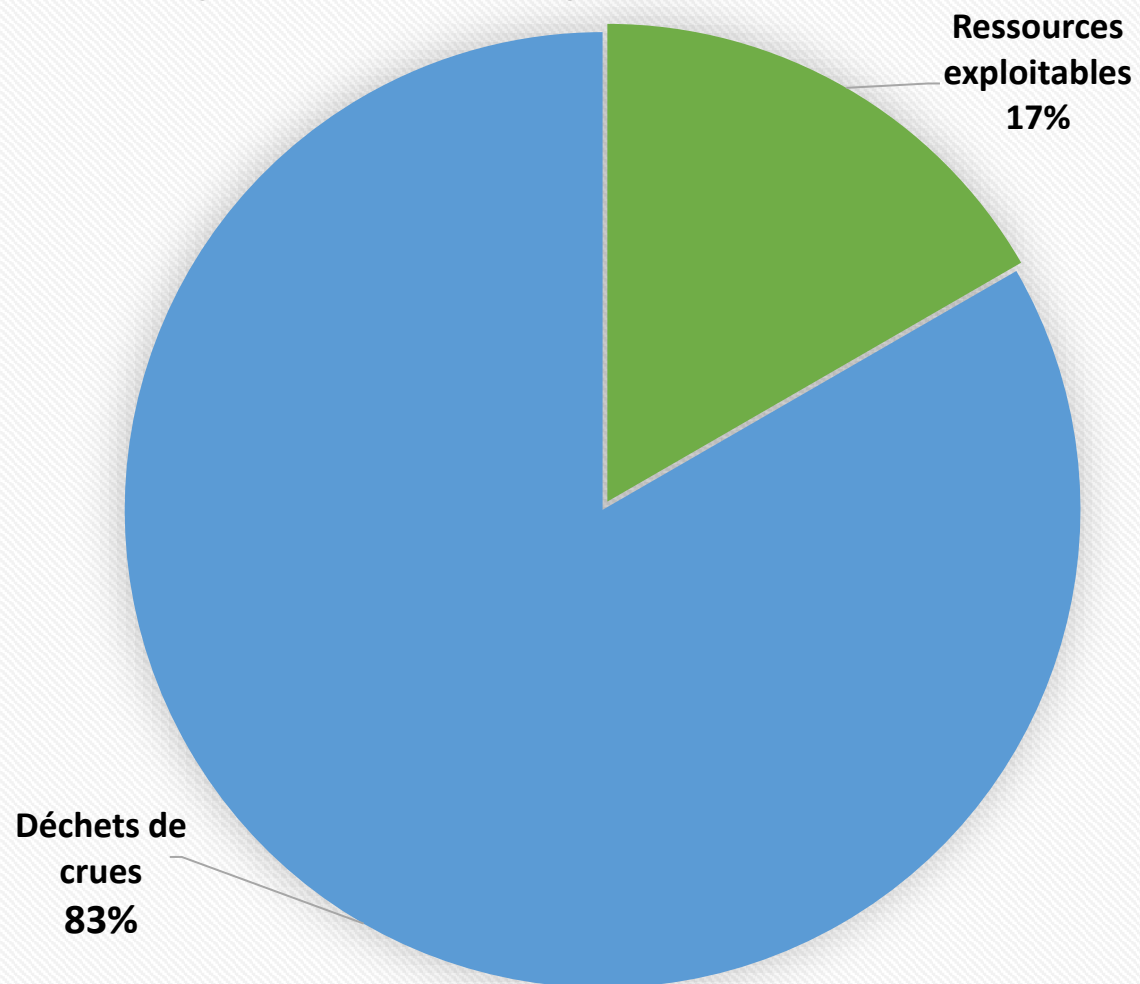
CHARRON



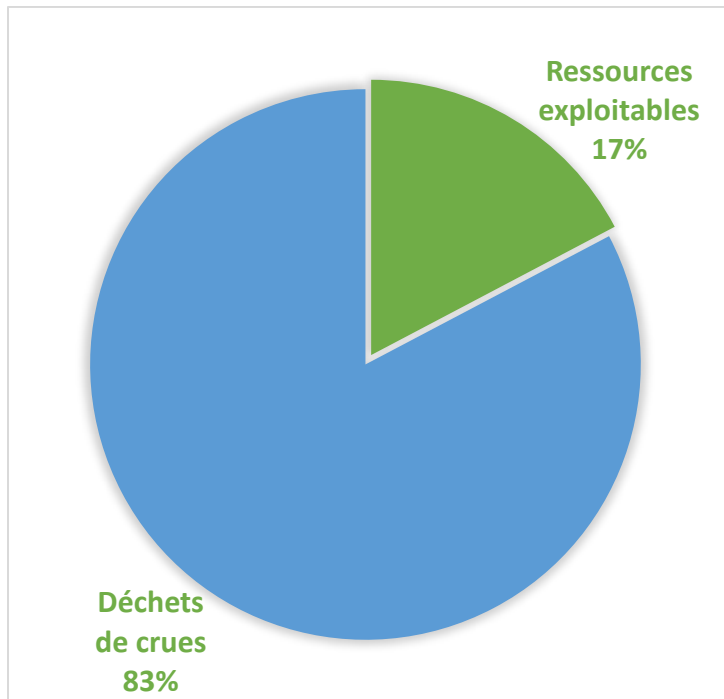
Total de la collecte (en kg)	19,03
Total plastiques (en kg)	7,78
Total unités collectés	132



Bilan dernière collecte (Charron 31/10/22)



BÉRÉRENX, dernière collecte 31/10/2022



Total de la collecte (en kg)	20,01
Total plastiques (en kg)	2,30
Total unités collectés	324



Bac à Crue : support pédagogique et d'animation

Animation conjointe avec BIL TA GARBI, le 05/05/2022 avec des scolaires dans le cadre d'un programme d'une « Aire Terrestre Éducative » (Organisée par la Water Family) sur Navarrenx.



Bac à Crue : support pédagogique et d'animation

Coupe du monde de Canoë Kayak à Pau (du 26 au 28 août 2022)



Stand partagé avec la SCIC TEO (Réseau de « L'observatoire des estuaires à la source des macro déchets »). Animations autour du Bac à Crue, les différences entre les déchets de Crues et les déchets d'incivilités, observation de la dégradation des plastiques (Matériel mis à disposition par La Pagaie Sauvage (Observatoire des microplastiques),

L'expérimentation du BAC A CRUE en chiffre

- **184,30 heures de suivi des Bacs** par un jeune en service civique et Marjorie CHOPIN, élue de la commune de Navarrenx,
- **78 heures de suivi des Bacs** par les bénévoles de Tervid'hom
- **24 heures** de mise en place du protocole d'étude et d'analyse avec Bruno Grassl sur le site de l'IPREM et en Visio
- **21 heures** de conception et de mise en page des panneaux d'information avec Séverine de « Lacq Odyssée »
- **10 heures** de traitement et suivi de la zone de référence à JASSES
- **270 photos prises** sur les 2 sites lors des suivis
- **90 heures** de travail de communication et administratif : construction, synthèse, analyses, bilan de l'expérimentation ; archivage photos ; bilans des collectes des bacs et de la zone de référence, cartographie des données, ...

EN CONCLUSION,

Cette expérimentation a révélé que le **Bac à Crue est un outil qui :**

- Permet la collecte citoyenne, bénévole, individuelle et/ou collective des macros-déchets amenés par les crues et/ou découverts lors des fortes décrues comme cela a pu être constaté lors de notre expérimentation où le niveau d'eau du Gave a été particulièrement bas suite à une période exceptionnelle de sécheresse sans précipitations.
- Sensibilise les citoyens du Gave qui se promènent et s'interrogent sur la présence du Bac afin de tendre vers une culture du Zéro Déchet.
- Participe à la dépollution du Gave et par conséquent, en aval celle de l'océan.
- Permet de créer de la donnée en catégorisant les déchets de crues par typologie, en les comptabilisant (poids/volume, unités), en effectuant un suivi régulier et en les cartographiant.
- Permet d'avoir une visibilité du flux de ces déchets mais aussi pouvoir estimer leur provenance : anciennes décharges, dépôts sauvages, autres...
- Permet de rendre visible les déchets de crues auprès de la communauté scientifique, des pouvoirs publics et des collectivités locales pour permettre une prise de conscience du problème et la nécessité de développer des solutions opérationnelles.

Forte de cette expérience, l'association Tervid'Hom voit un réel intérêt pour les communes dans le développement d'un réseau de bacs à crue sur les berges du Gave d'Oloron.

Monein, le 07/12/22

Pour l'équipe,

Agnès Larsen, porteuse du projet



Nous remercions Nadine BARTHE (Maire de Navarrenx) et Marjorie CHOPIN (élue) de nous avoir accueillis et soutenus pour cette expérimentation dans la commune de Navarrenx, et ; pour la cession d'heures de travail de jeunes en service civique pour assurer le suivi des bacs à crue en lien avec Tervid'Hom (Merci à Julien et Ibann).

Nous remercions tous les citoyens usagers du Gave qui ont participé activement à la collecte et la dépose de déchets de crue dans les Bacs et qui ont communiqué sur la présence de celui-ci et de son usage.



Nous remercions Bruno GRASSL pour son accompagnement et sa disponibilité, il nous a appris avec simplicité dans un langage accessible comment mettre en place le protocole d'étude avec une démarche scientifique.

Nous remercions la Communauté des Communes du Béarn des Gaves de nous avoir donné un accès libre à la déchetterie de Méritein et la mise à disposition d'un bac identifié sur leur local à Navarrenx, et aussi d'avoir traité l'ensemble des déchets collectés pendant 6 mois.

Nous remercions Fabrice FAURRE de la SCIC « T.E.O. » (Ce bureau d'étude a initié le programme « Trait bleu » de diminution de l'impact des plastiques dans l'océan qui passe obligatoirement par une diminution significative des déchets transportés dans les cours d'eau.) pour son soutien depuis l'émergence de ce projet, pour son aide à sa construction, pour son accompagnement et par solidarité son don des 2 bacs à crue.

Nous remercions Séverine MARCQ de LACQ ODYSSÉE pour l'attention et l'écoute qu'elle a eu concernant la communication que nous voulions porter sur les panneaux fixés sur les bacs et pour la réalisation des maquettes.

Nous remercions Lise DURANTOU de LA PAGAIE SAUVAGE (Observatoire des micros plastiques) qui se charge des analyses faites durant le temps de l'expérimentation.

Nous remercions La Région Nouvelle-Aquitaine pour le financement de ce projet dans le cadre du « Programme d'animation d'initiatives de culture scientifique, technique et industrielle en Nouvelle- Aquitaine ».

Merci à tous ceux, qui de près ou de loin ont manifesté de l'intérêt à ce projet.

